



Tisková zpráva
29. 5. 2024

Respirační viry v sezóně 2023/2024 v Olomouckém kraji

V rámci systému epidemiologické bdělosti respiračních virů v uplynulé epidemické sezóně 2023/2024 (od 40. kalendářního týdne roku 2023 do 20. kalendářního týdne roku 2024) Krajská hygienická stanice Olomouckého kraje se sídlem v Olomouci (KHS) sledovala a hodnotila v týdenních intervalech cirkulaci respiračních virů, včetně původců chřipky (ARI¹/ILI²) v populaci Olomouckého kraje.

Zajištění hlášení probíhalo v souladu se standardem Světové zdravotnické organizace (SZO, WHO) určeným pro Evropu, kdy je využit sentinelový způsob hlášení s pokrytím vzorku sledované populace 20 %.

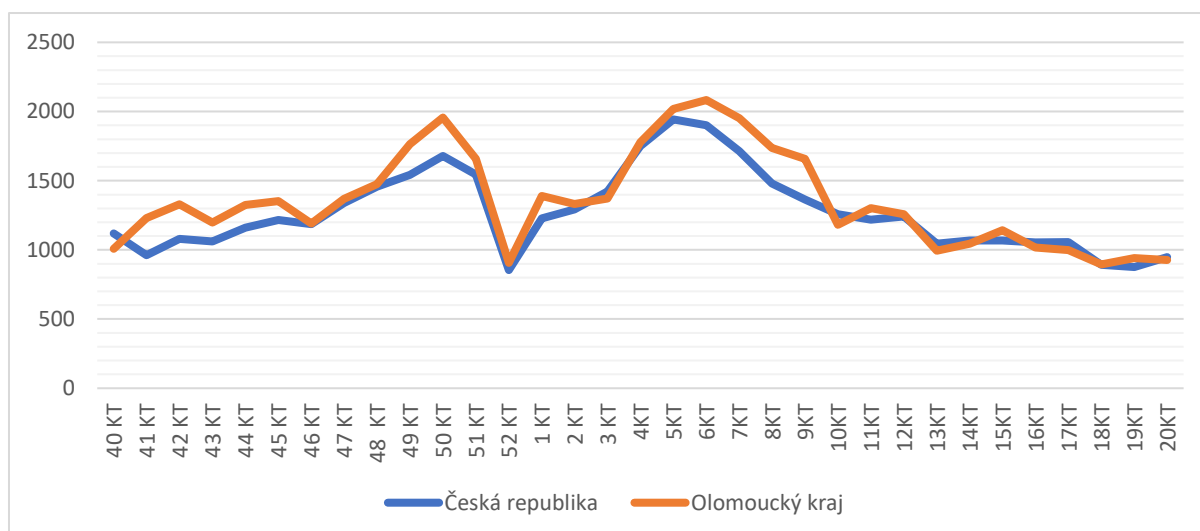
Zdrojem dat byly počty nemocných osob získaných především na základě dlouhodobé a dobrovolné spolupráce KHS s vybranými poskytovateli zdravotních služeb – všeobecnými praktickými lékaři pro dospělé (VPL) a praktickými lékaři pro děti a dorost (PLDD), napříč všemi okresy Olomouckého kraje. Všem spolupracujícím lékařům za jejich vstřícnost a ochotu srdečně děkujeme.

V souladu s Metodickým pokynem hlavní hygieničky ČR k sentinelové surveillance respiračních virů pro epidemickou sezónu 2023/2024 bylo v rámci Olomouckého kraje provedeno 128 odběrů biologického materiálu na virologické vyšetření, z toho 70 odběrů bylo provedeno u dospělých pacientů (36 odběrů od pacientů ve věku 18-49 let a 34 odběrů od pacientů starších 50 let) a 58 odběrů u pacientů do 18 let. Pozitivní záchyt respiračních virů byl u 89 vyšetřovaných pacientů (69,5 %). Analýzou vzorků provedených Národní referenční laboratoří pro chřipku a nechřipková respirační virová onemocnění Státního zdravotního ústavu v Praze byla v 11 případech prokázána chřipka typu A/H1N1. Mezi ostatními respiračními viry byly zachyceny viry parainfluenzy, rhinoviry, adenoviry, virus RSV – A, sezónní koronaviry, virus SARS-CoV-2 a lidské metapneumoviry, parechoviry, bocaviry a pikornaviry

Vývojová křivka přepočítané incidence na 100 tisíc obyvatel ukazuje, že nemocnost v epidemické sezóně v Olomouckém kraji kopírovala celorepublikový trend (Graf č. 1), přičemž výskyt ARI v Olomouckém kraji byl po většinu sezóny o něco vyšší (maximum výskytu onemocnění v 6. kalendářním týdnu roku 2024) než celorepublikový průměr.

¹ ARI – akutní respirační infekce, včetně chřipky

² ILI – onemocnění podobná chřipce



Graf č. 1 – Respirační viry – sezóna 2023/2024

Mgr. Markéta Koutná, Ph.D., tisková mluvčí, telefon 585 719 244, e-mail: media@khsolc.cz